



38:45

*el ruso militante*

*2006*

# Vlady

## y sus contemporáneos

Gilberto Aceves Navarro • Josep Bartolí • Leonora Carrington • Francisco Corzas • José Luis Cuevas  
Fernando García Ponce • Alberto Gironella • Roger von Gunten • Hersúa • No-Grupo • Tomás Parra  
Francisco Toledo • Vicente Rojo • Rufino Tamayo • Héctor Xavier • Manuel Felguérez

Curaduría: Silvia Vázquez Solsona y Fernando Gálvez

### Centro Vlady-UACM

En el marco de la exposición *Vlady. Revolución y disidencia*, en el Colegio de San Ildefonso

**UACM**  
Universidad Autónoma  
de la Ciudad de México  
Nada humano me es ajeno

**Cultura**  
UACM



**CULTURA**  
SECRETARÍA DE CULTURA

**INBAL**



**culturaUNAM**



SECRETARÍA  
DE CULTURA

**COLEGIO  
DE SAN  
ILDEFONSO**



**HACIENDA**  
SECRETARÍA DE HACIENDA Y CREDITO PÚBLICO

**ARCHIVO  
GENERAL  
de la NACIÓN**



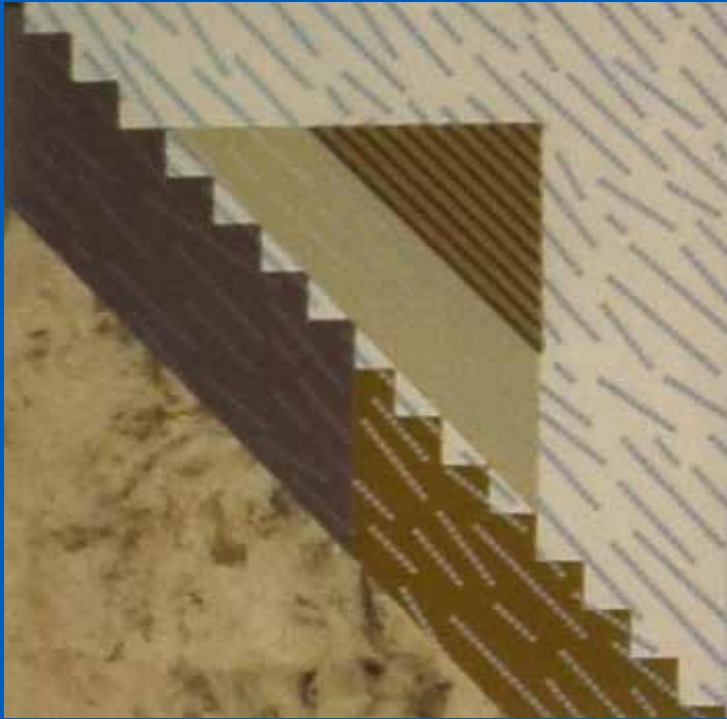
## Vlady y sus contemporáneos

La amistad y la tertulia, las discusiones estéticas y literarias, la necesidad de inventar un mercado para sus propuestas artísticas en un momento en que únicamente existía la Galería de Arte Mexicano y la lucha por la libertad de expresión absoluta, reunieron en 1952 a los artistas Vlady, Alberto Gironella y Héctor Xavier para impulsar la Galería Prisse. Aunque la misma tuvo una corta vida, es la catapulta de una generación que empezó a inventarse caminos distintos a la Escuela Mexicana de Pintura, al Taller de la Gráfica Popular y al Muralismo. A pesar de la fuerte influencia ideológica de Vlady por haber nacido en el seno de la Revolución Rusa y por las posiciones políticas de su padre Víctor Serge, a Vlady le interesaba una libertad total en los territorios del arte y creía en ese sentido, que el artista no podía ser un propagandista desde las imágenes, sino un creador lo mismo de temas eróticos, filosóficos, biográficos, paisajísticos, psicológicos, sociales, en fin, de cualquier índole que estuviese dentro de sus intereses. Por lo demás, gran parte de la Escuela Mexicana de pintura estaba dominada por el más feroz estalinismo, hay que recordar que Siqueiros realizó un atentado armado contra Trotsky en el que estuvieron involucrados diversos artistas. Vlady se oponía a ese dogmatismo totalitario como muchos de los artistas de su generación, era un pensador libertario desde las imágenes y un perseguido del estalinismo. También creía que el estilo, las posiciones estéticas, los problemas intrínsecos de un grabado, un dibujo o una pintura, no podían ser determinados por ningún partido o grupo político; el arte y el artista debían expresarse sin condicionantes.

Muchos artistas jóvenes que en los años cincuenta estaban buscando nuevas formas de creación en México. Después de Prisse vinieron Proteo, la galería de Antonio Souza, la galería Juan Martín y hasta la propia Galería de Arte Mexicano terminó por abrir sus puertas a la generación que Teresa del Conde bautizó como la Ruptura y otros conocen como la generación Casa del Lago por ser otro de los epicentros de su actividad cultural. Siempre he pensado que las discusiones y temas que abordaban los escritores y pintores en sus obras pictóricas y literarias, son las mismas que se manifiestan también en el movimiento mundial de la juventud que es el del 68, no es casualidad que los suplementos culturales, los sitios donde se reunían cada uno de estos artistas manifestara en uno u otro grado sus simpatías para el movimiento. En aquellos años, los artistas veían a Tamayo como una figura a seguir, se nutrían del expresionismo abstracto norteamericano y de los maestros del renacimiento por igual, admiraban la Bauhaus, el expresionismo, a Picasso. Abrazaron cada uno estilos muy distintos, pues no se trataba de un movimiento estético con parámetros homogéneos, al contrario, se trataba de la búsqueda por expresarse en libertad.

Desde un centro que contiene el fino retrato que trazó Héctor Xavier de Vlady para una exposición de la Galería Prisse, desde el propio autorretrato de mirada múltiple de Vlady y desde la muerte y sus metamorfosis informalistas de Alberto Gironella, propusimos un punto expansivo de una generación que transfiguró la cultura en México.

Fernando Gálvez de Aguinaga



Vicente Rojo

**Lluvia en papel 3**

Collage y serigrafía, 1989

Colección Museo Nacional de la Estampa  
(INBAL)



José Luis Cuevas

**Adivinadora II**

Aguafuerte y aguatinta, 1990

Colección Museo Nacional de la Estampa  
(INBAL)



Josep Bartolí  
**Sin título**  
Guache sobre papel, s.f.  
Colección particular

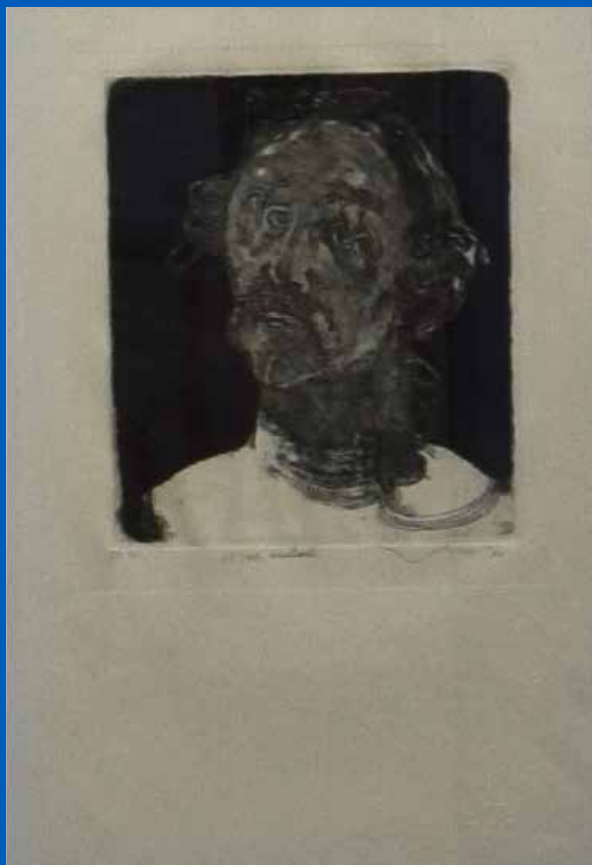


Fernando García Ponce

**Sin título**

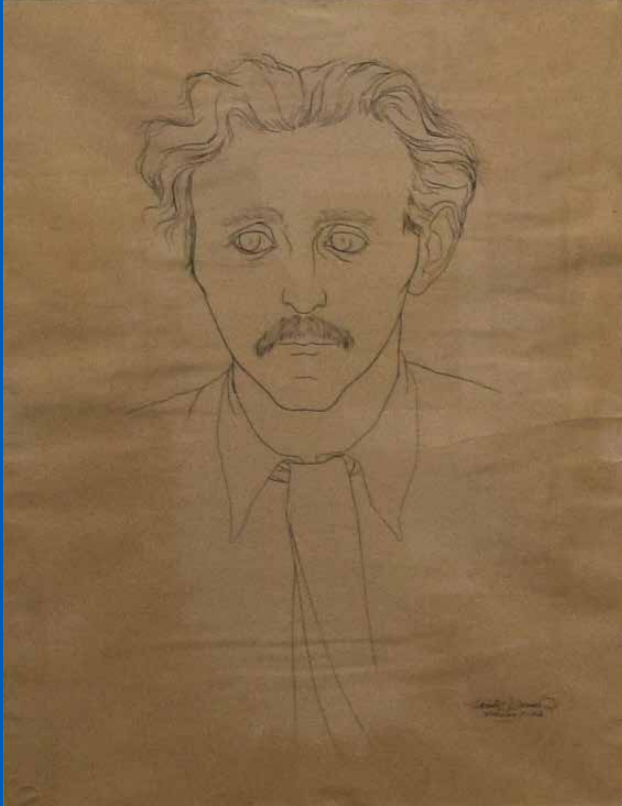
Técnica mixta, 1982

Colección particular



Vlady  
**El ruso mutante**  
Serigrafía, 1972  
Colección Centro Vlady





Héctor Xavier  
**Retrato de Vlady**  
Tinta sobre papel, 1952  
Colección particular



Alberto Gironella  
**Muerte, de la serie “Corona Real”**  
Serigrafía sobre papel amate, 1986  
Colección particular



Tomás Parra  
**Espiga azul**  
Técnica mixta, s.f.  
Colección particular

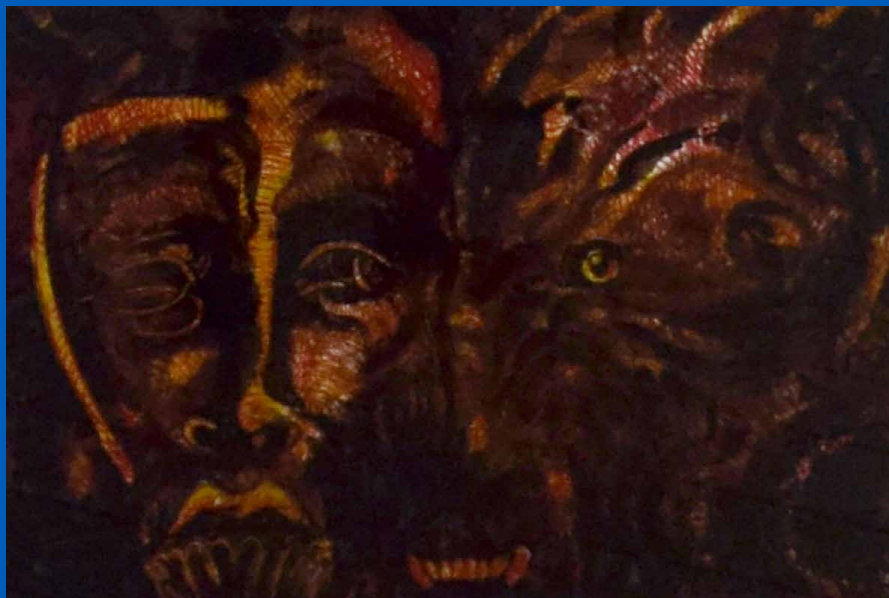


Manuel Felguérez

**A Nicaragua**

Aguafuerte, aguatinta y azúcar, 1987

Colección Museo Nacional de la Estampa  
(INBAL)



Francisco Corzas  
**Príncipe guerrero**  
Litografía, 1975  
Colección particular



Francisco Toledo

**El león y el pastor**

Aguafuerte, aguatinata, azúcar y punta seca, 2013

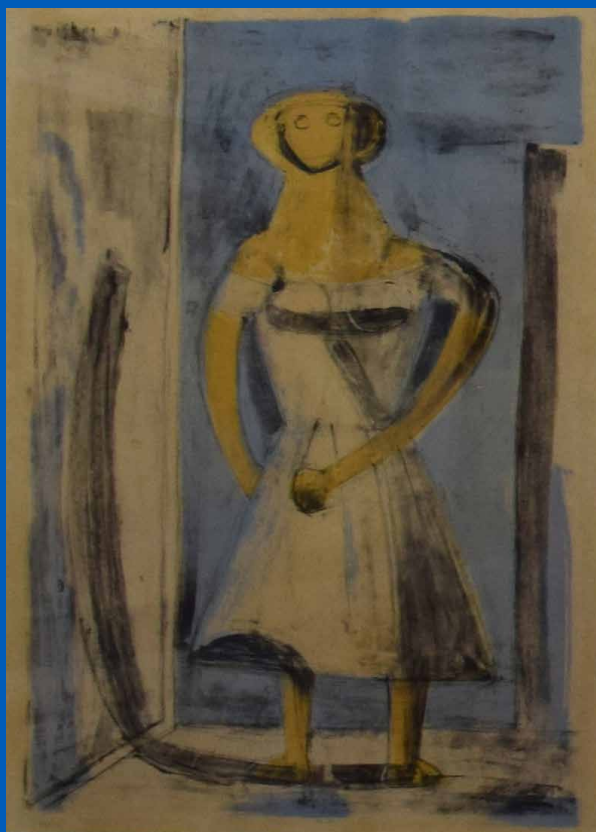
Colección Museo Nacional de la Estampa  
(INBAL)

“¿Y Tamayo? Hoy sus cuadros son más resistentes; su labor es de colorista alquimista. Es materia transmutada por insólitos sentidos. Tanto más cuando ni siquiera lo hace como los maestros de antaño; cuando los cuadros brillaban como inmensas máquinas interestelares, como cometas de luz humana, cristales, mármol, gemas, esmaltes de Murano, horneados laqueados; artificios insólitos transmutaciones de aceites vegetales, resinas cristalinas grasa animal (huevo) ¡Tierras inocentes del camino! El pintor oye todo eso y rumia un coloquio sin palabras, desoyendo lo demás.”

“No conozco ahora pintores cuyos cuadros dependan menos del tema, del cuánto, de los “rollos” de imagen, como los cuadros de Tamayo. Hoy no existen cuadros que dependan más de sí mismos, no con mayor autosuficiencia que los cuadros de Tamayo.”

Vlady

Nota de Vlady en El Buscón, 1983



Rufino Tamayo  
**Mujer en amarillo y blanco**  
Litografía, 1959  
Colección particular



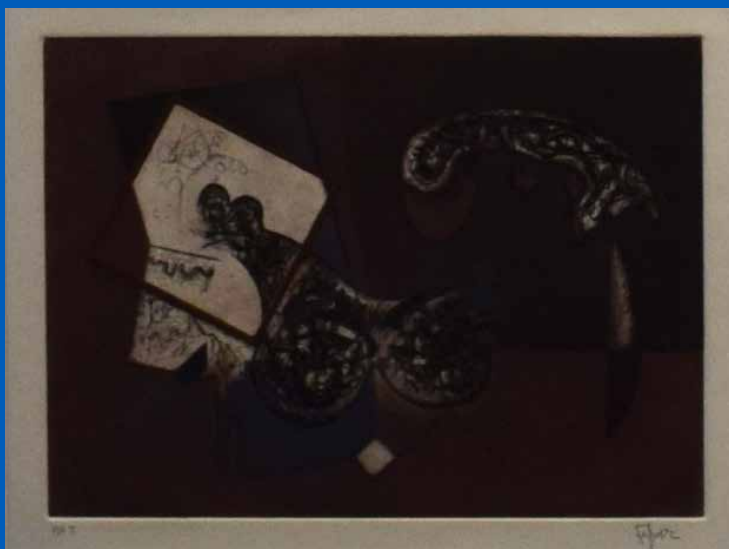


Manuel Felguéz

**Leda PC**

Aguafuerte, aguatinta y azúcar, 1987

Colección Museo Nacional de la Estampa  
(INBAL)



Manuel Felguéz

**Leda**

Aguafuerte, aguatinta y azúcar, 1987

Colección Museo Nacional de la Estampa  
(INBAL)



Vlady

**Sin título**

Litografía sobre papel, s.f.

Colección particular



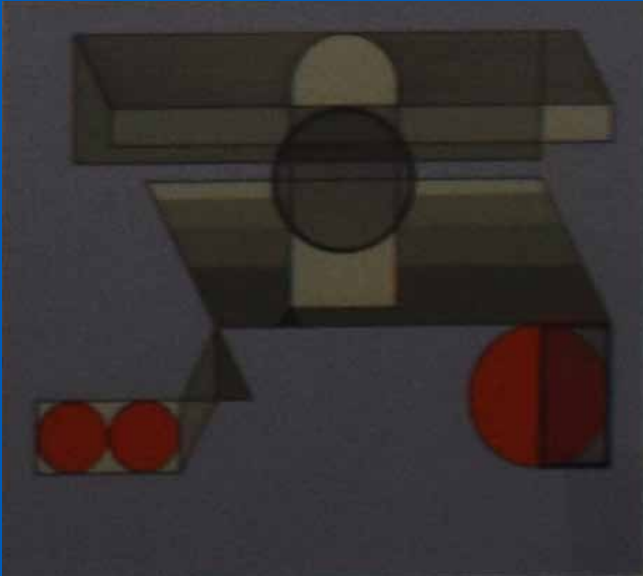
Manuel Felguérez

**Diferencia y continuidad II,**

(con un aforismo de Juan García Ponce)

Serigrafía, 1982

Colección Museo Nacional de la Estampa  
(INBAL)



Manuel Felguérez

**Diferencia y continuidad XXIII,**  
(con un aforismo de Juan García Ponce)

Serigrafía, 1982

Colección Museo Nacional de la Estampa  
(INBAL)



Fernando García Ponce  
**Sin título “K”**  
Litografía, 1976  
Colección particular



Fernando García Ponce  
**Sin título “G”**  
Litografía, 1976  
Colección particular



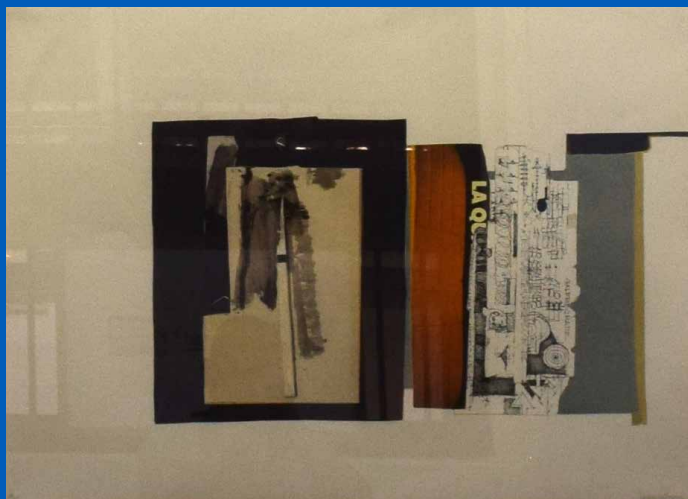
Fernando García Ponce

**Sin título**

Serigrafía a color XVIII-XXV, s.f.

Colección Museo Nacional de la Estampa  
(INBAL)





Fernando García Ponce  
**Sin título “J”**  
Litografía, 1976  
Colección particular



Fernando García Ponce  
**Sin título "I"**  
Litografía, 1976  
Colección particular



Fernando García Ponce

**Sin título**

Serigrafía y collage a 10 tintas, s.f.

Colección Museo Nacional de la Estampa  
(INBAL)



Fernando García Ponce  
**Sin título "A"**  
Litografía, 1976  
Colección particular

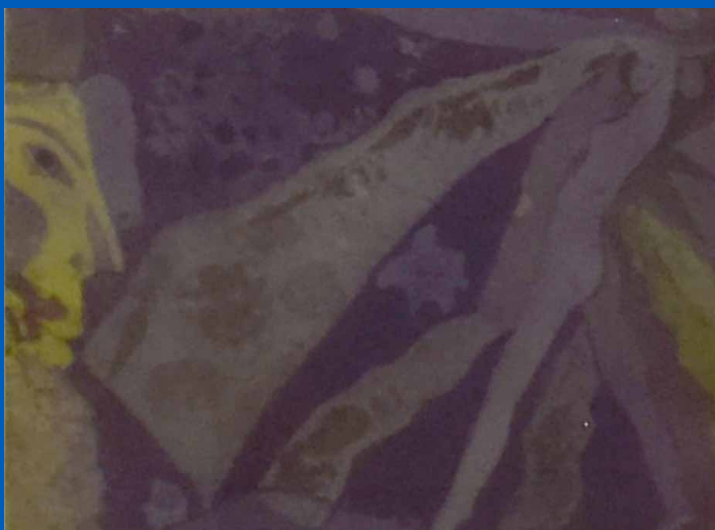


Vicente Rojo

**México bajo la lluvia s15**

Serigrafía, 1989

Colección Museo Nacional de la Estampa  
(INBAL)



Roger von Gunter

**Salomé**

Aguafuerte y aguatinta, 1990

Colección Museo Nacional de la Estampa  
(INBAL)



Vicente Rojo

**México bajo la lluvia s12**

Serigrafía, s.f.

Colección Museo Nacional de la Estampa  
(INBAL)

“Los pintores actuales en México.

Todos manejan el color en conocimiento de causa. Tamayo, Rojo, Vlady, Lilia Carrillo, Felguérez, García Ponce, Arévalo, Peláez, Coronel, Soriano, López [Loza], Sjölander, Gerzso, Cohen, Toledo, etc. Ninguno es un analfabeto. Todos dibujan, o mejor dicho, todos tienen conocimiento de lo que es el dibujo.

Se me antoja que, en fin de cuentas, las dos tendencias preponderantes son las que prefieren la forma al color y viceversa.

Rojo, Von Gunten, Vlady, Felguérez implican el color, es evidente que sus preocupaciones formales cuentan tanto como la sensación del colorista. Lo mismo podemos decir que siendo el diseño de Tamayo, muy propio, su formas no son más que pretextos al color.”

Vlady





Roger von Gunter

**El jardín Rappaccini II**

Aguafuerte y aguatinta, 1991

Colección Museo Nacional de la Estampa  
(INBAL)



Vicente Rojo

**México bajo la lluvia s16**

Serigrafía, 1987

Colección Museo Nacional de la Estampa  
(INBAL)



Roger von Gunter

**Damas con llamas debajo del mar**

Aguafuerte y aguatinta, 1991

Colección Museo Nacional de la Estampa  
(INBAL)



Vlady  
**Meninas caribeñas**  
Litografía, 1977  
Colección particular

La experimentación plástica de Alberto Gironella en torno a *Las Meninas* de Diego Velázquez fue el encuentro apasionado con la tradición pictórica, un punto de quiebre para su quehacer artístico; se trata de un tema que permite tejer un hilo conductor a lo largo de toda su obra. Gironella interpretó el tema en numerosas ocasiones y con diferentes técnicas; pintura, grabado, y su especialidad: el collage. A través de ello pudo establecer un diálogo con sus contemporáneos, mostrando así las diversas inquietudes de la creación artística.

Vlady tuvo un diálogo semejante al de Gironella con *Las Meninas*. En 1979, Vlady pintó *Meninas Caribeñas*; no obstante, su exploración, a diferencia de Gironella, no fue únicamente con el tema, sino con la tradición material de la pintura. Esto llevó a Vlady a realizar su cuadro con las mismas dimensiones de la obra de Velázquez, e intentando emular su técnica. Sin embargo, el modelo de representación fue transfigurado en una fantástica escena marina, donde los personajes se convierten en proas de barco, y cuya clave de lectura es decolonial. El grabado de Vlady se plasmó en dos versiones, una con dos colores opuestos complementarios; el amarillo y el violeta, aunque también existe otra versión en tinta negra. En *Las Meninas* de Vlady y Gironella podemos apreciar el debate temático, formal y material, así como las diferentes exploraciones de color que surgieron a través de este diálogo con la tradición.

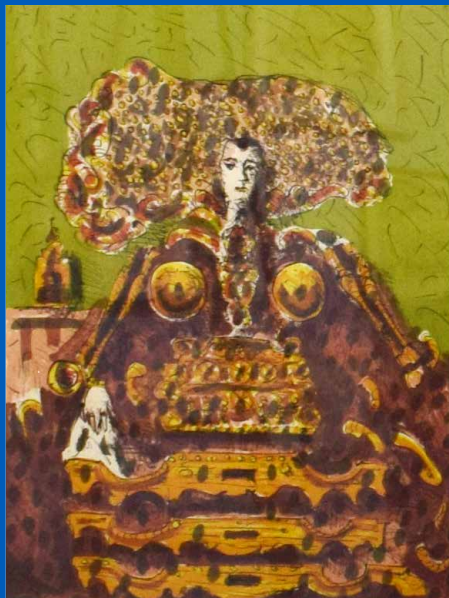


Alberto Gironella

**Sin título**

Litografía, 1976

Colección Museo Nacional de la Estampa  
(INBAL)



Alberto Gironella

**La reina de los yugos**

Litografía, s.f.

Colección Museo Nacional de la Estampa  
(INBAL)



Alberto Gironella

**El banquete de los mendigos vivos**

Litografía, 1976

Colección Museo Nacional de la Estampa  
(INBAL)





Alberto Gironella  
**Zapata con balazos**  
Serigrafía, 1989  
Colección Museo Nacional de la Estampa  
(INBAL)



Alberto Gironella

**Malcolm Lowry**

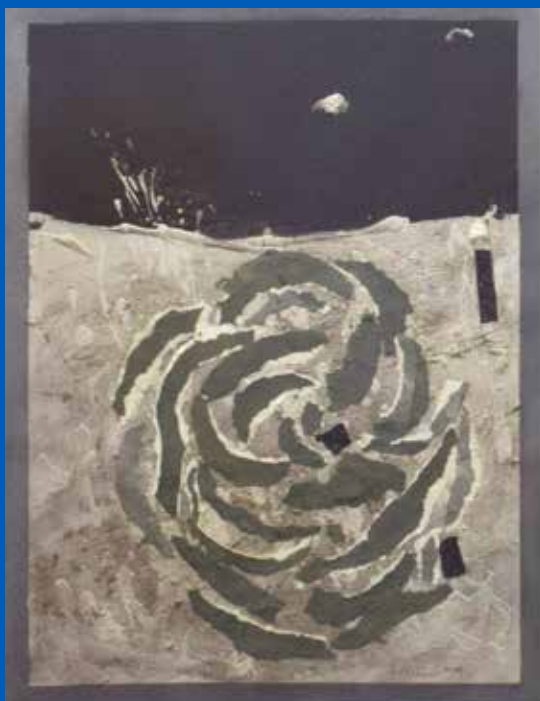
Serigrafía enmarcada con tapas de botella, 1986

Colección particular

## Tomás Parra

Pintor, dibujante, museógrafo, curador. Su primera exposición individual se realizó en la Galería Antonio Souza y, posteriormente, en colaboración con Carlos Pellicer trabajó para la realización del Museo Anahuacalli. Parra fue miembro del Salón Independiente y del Salón de la Plástica Mexicana. En 1978 fundó el Foro de Arte Contemporáneo. Su trayectoria artística se caracteriza por una búsqueda que lo llevó a recorrer América Latina (a diferencia de sus contemporáneos); y este interés personal permitió que numerosos artistas colocaran su mirada en las creaciones latinoamericanas. En 2001 Parra realizó la curaduría de *El Modelo Interior*, una exposición retrospectiva de Vlady en el Museo de Arte Moderno.

Las obras de Tomás Parra expuestas en estos muros son el resultado afianzado de una técnica propia, donde el papel, la pintura acrílica y la ceniza, son los materiales que le han permitido generar atmósferas y texturas únicas que conforman su estilo.



Tomás Parra  
**Oráculo**  
Técnica mixta, s.f.  
Colección particular



Tomás Parra

**Guante**

Técnica mixta, s.f.

Colección particular



Francisco Toledo

**Un informe para una Academia de Franz**

**Kafka**, (Estampa no. 2)

Grabado sobre papel, 2005

Colección Museo Nacional de la Estampa (INBAL)

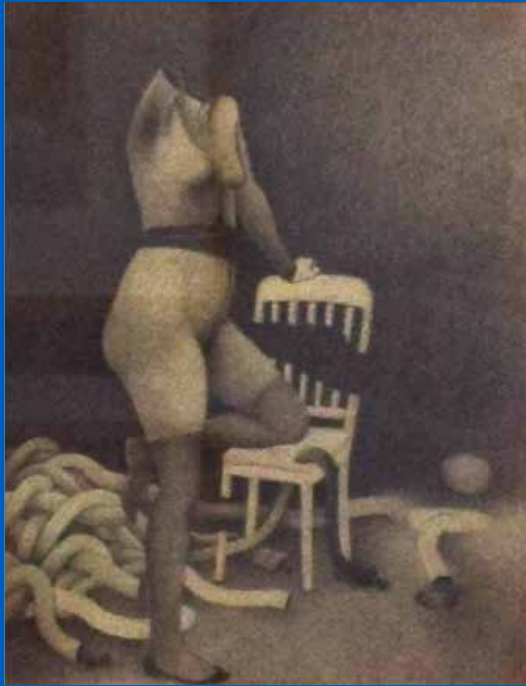


Francisco Toledo

**La gata convertida en mujer**

Aguafuerte, aguatinata, azúcar y punta seca, 2013

Colección Museo Nacional de la Estampa (INBAL)



Tomás Parra  
**La silla rota**  
Técnica mixta, s.f.  
Colección particular





Francisco Toledo

**La gata convertida en mujer**

Azúcar, 2013

Colección Museo Nacional de la Estampa (INBAL)

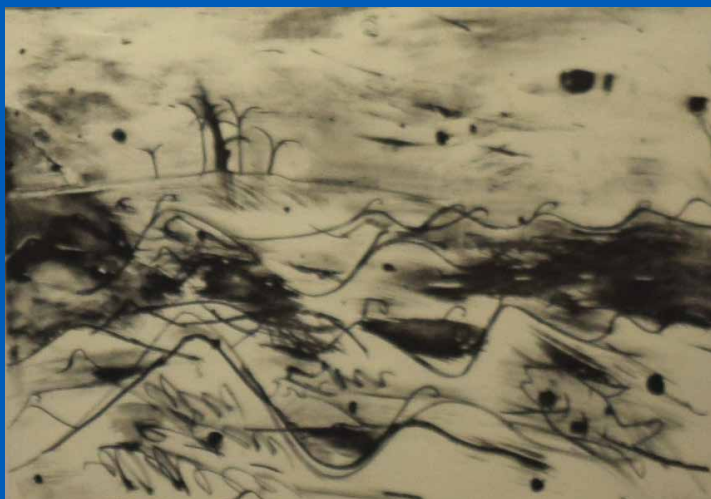


Rufino Tamayo

**Desnudo en gris**

Aguafuerte y aguatinta, s.f.

Colección Museo Nacional de la Estampa (INBAL)



Roger von Gunter

**Las olas del mar**

Litografía, 1984

Colección Museo Nacional de la Estampa (INBAL)



Hersúa  
**Serie Eros “a”**  
Intaglio sobr papel, 1979  
Colección particular



Leonora Carrington

**Sin título**

Grabado sobre papel, 1974

Colección particular



Alberto Gironella

**Monja Edna**

Litografía con tapas de botella, 1990.

Colección particular



Leonora Carrington  
**El mito de los 1000 ojos**  
Litografía, s.f.  
Colección particular



Vlady

**A Leonora Carrington**

Aguafuerte sobre papel, 1947

Colección particular



## **Galería Prisse**

En 1952 Vlady, Gironella y Hector Xavier inauguran la Galería Prisse en la calle Londres de la colonia Juárez. Este espacio surge como una vía novedosa, representa el nacimiento de una nueva propuesta estética y material: La Generación de la Ruptura. En la Galería Prisse se expresaba una postura estética crítica que buscó romper con la narrativa dominante de la Escuela Mexicana de Pintura; a su vez, este espacio permitió que algunos artistas jóvenes se insertaran en el mercado del arte. La Prisse, sobre todo, fue un espacio de libertad que permitió la renovación del diálogo intelectual y artístico de su época. Vlady, Gironella y Héctor Xavier, inauguraban cada mes una nueva exposición, y establecieron con ello un modelo de trabajo para las galerías que surgirán tras esta.



Gilberto Aceves Navarro

**Rembrandt con Yelmo y dos modelos**

Serigrafía, 1972

Colección Museo Nacional de la Estampa (INBAL)



Gilberto Aceves Navarro

**Sin título No. 5**

Aguafuerte sobre papel, 2007

Colección Museo Nacional de la Estampa (INBAL)



José Luis Cuevas

**Rembrandt niño**

Ruleta, 1988

Colección Museo Nacional de la Estampa (INBAL)



José Luis Cuevas

**El doctor Rudolph Van Crefel y su paciente**

**No. 1,**

Litografía 1965

Colección Museo Nacional de la Estampa (INBAL)

Dibujante, grabador, ilustrador, escultor, pintor y escritor, José Luis Cuevas fue conocido como el “enfant terrible” de la pintura. Cuevas fue un actor importante para la Generación de la Ruptura a pesar de su corta edad. Según Jean-Guy Rens: “Quien realmente ‘descubrió’ a Cuevas fue Vlady: Un día irrumpió en la galería Prisse gritando ¿Quieren ver los dibujos de un muchacho que se parece a Schubert? Durante más de un mes Vlady trabajará en los dibujos, las pinturas y la promoción. Y Cuevas ‘funcionará’: en menos de un año se convierte en uno de los dibujantes con los que hay que contar en México y, a los pocos años, en un artista internacional reconocido”. Según Bertha Tracena “La exposición de Cuevas en la Prisse fue la última de esta galería que después de un año de trabajo se vio obligada a cerrar.”



Gilberto Aceves Navarro

**Rembrandt un niño y Jean Six posando**

Serigrafía, 1972

Colección Museo Nacional de la Estampa (INBAL)



José Luis Cuevas

**Happening in Charenton**

Litografía, 1965

Colección Museo Nacional de la Estampa (INBAL)





Gilberto Aceves Navarro

**Rembrandt y Jean Six aprobando algunas  
modelos nuevas**

Serigrafía, 1973

Colección Museo Nacional de la Estampa (INBAL)

Josep Bartolí fue un dibujante, escritor y escenógrafo catalán que durante la Guerra Civil Española se desarrolló como un comisario político del POUM (Partido Obrero de Unificación Artística). Debido a su actividad política vivió en campos de concentración, y tras un arduo recorrido, finalmente logró escapar y llegar a México. Como podemos apreciar en esta vitrina, debido a su amistad enlazada por una afinidad política y estética, el dibujo de Bartolí influyó profundamente en el trazo vladiano y viceversa; generando un diálogo que es patente en la superficie de sus obras. Mientras Vlady invitaba a Bartolí al color, Bartolí le ofreció a Vlady la posibilidad de construir el dibujo con la línea.

## Estampa pánica

*Estampa Pánica* es un grabado de Vlady que hace alusión al Movimiento Pánico de Alejandro Jodorowsky, Fernando Arrabal, y Roland Topor. El nombre del movimiento estaba inspirado en el dios griego Pan, cuyos atributos iconográficos eran los de un hombre con patas, cola y cuernos de carnero; una especie de fauno que según la mitología se manifestaba a través del horror, el humor y la simultaneidad, las cuales fueron las premisas que guiaron a este movimiento teatral. Los involucrados en las escenas pánicas, generaban obras que surgían de la experimentación performática y numerosas acciones espontáneas y provocativas que actualmente son leídas como precedentes del *happening*.

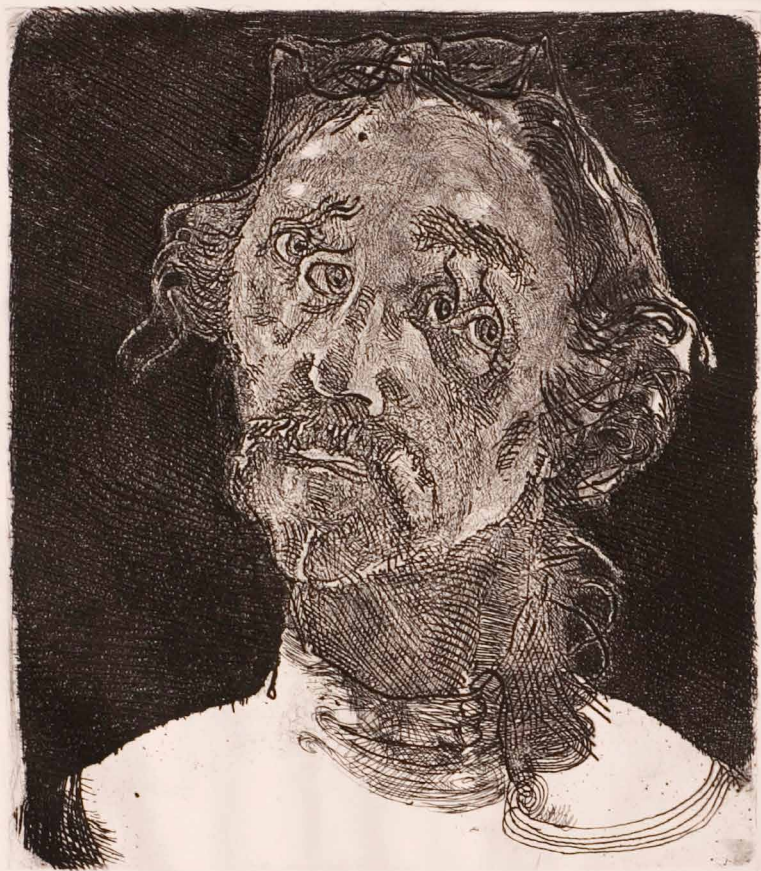
El Movimiento Pánico se distanció de los esquemas teatrales tradicionales, y las acciones efímeras de sus representaciones fueron contundentes expresiones artísticas y críticas con la sociedad. Sus experimentaciones escénicas tenían por resultado originales escenas caóticas que se convirtieron en acontecimientos únicos e irrepetibles. En este sentido, el grabado de Vlady parece un espacio surrealista; al lado izquierdo de la obra vemos un carnero pastando, este es una alusión iconográfica al dios griego que da nombre al movimiento; al centro de la escena aparece una representación erótica entre un cuerpo masculino —cuyo atributo es que parece tener el torso cercenado— mientras este se entrelaza sexualmente con el cuerpo femenino que está bajo él, estos amantes conforman la iconografía vladiana de “la onda”.

La novela *Farabeuf* o la crónica de un instante escrita en 1965 por Salvador Elizondo posibilitó que su autor se consagrara como el literato mexicano más vanguardista de su época. La recepción de esta novela es un correlato del impacto que tuvo el libro *El Erotismo* de George Bataille. La novela de Elizondo difuminó los límites entre la crueldad y el erotismo, y generó una narrativa con una temporalidad compleja; la del recuerdo histórico y la fantasía. En 1977 Elizondo escribió un ensayo sobre algunos dibujos Eróticos de Vlady, donde se aprecia el pensamiento de Elizondo sobre la sexualidad.

Al igual que la Generación de la Ruptura realizó una crítica profunda hacia los parámetros de la Escuela Mexicana de Pintura y el movimiento muralista, la siguiente generación de artistas también rompió con los paradigmas artísticos, materiales y estéticos de los rupturistas, estas propuestas artísticas se basaron en acciones performáticas, la fotografía analógica, el arte objeto, y medios de reproducibilidad técnica para proponer una visión crítica y satírica del mundo del arte y de la política que enmarcó su momento histórico. Una muestra de esto es el *Cuento de los Animalitos del Bosque* y el *Auténtico Sudor de José Luis Cuevas* del No-Grupo, en estas obras podemos ver expresiones artísticas que surgieron tras los rupturistas.

“Corzas pintaba las primeras relampagueantes pinceladas de genio luego no sabía qué hacer. ‘Termina’ el cuadro antes de hacerlo. Las primeras pinceladas son más evidentes.”

Vlady



38:45

*el run. milante*

*[Signature]*

   **Cultura UACM**

 **Centro Vlady**

**[centro.vlady@uacm.edu.mx](mailto:centro.vlady@uacm.edu.mx)**

**<https://cultura.uacm.edu.mx>**

**Centro Vlady-UACM**

Goya, 63, col. Insurgentes Mixcoac, alcaldía Benito Juárez, metro Mixcoac